

Recursos del Sistema Nacional de Salud

Presupuestos iniciales para sanidad de las Comunidades Autónomas, la Administración Central y la Seguridad Social (2003-2006)

Una vez contrastada la información con las Comunidades Autónomas y depuradas las distintas transferencias entre agentes de las mismas, se ofrecen las cifras de presupuestos iniciales de la sanidad en el periodo 2003 a 2006.

Asimismo se presentan los datos del presupuesto sanitario de la Administración General del Estado y la Seguridad Social. Estas cifras han sido también consolidadas en cuanto a las transferencias internas entre los subsectores que se agrupan en la función Sanidad de los PGE, aunque, como se explica en las notas a los cuadros, se recogen fondos presupuestarios gestionados por el MSC que no se incluyen en dicha función sino en otras conexas como Investigación o Educación.

Se presenta también un cuadro del presupuesto de la Administración General del Estado y la Seguridad Social en el que se han consolidado las transferencias a las CCAA. La suma de estas cifras y las de las CCAA se aproxima a lo que sería el Presupuesto Consolidado del SNS. No se presenta, sin embargo este presupuesto consolidado, ya que no han sido incorporados los datos de las Corporaciones Locales que, en cualquier caso, representa históricamente en torno al 2 % del gasto sanitario público total consolidado.

Los datos de carácter económico se complementan con una serie corregida de población protegida que ofrece los datos básicos para su cálculo: Población padronal publicada por el INE y población de las Mutualidades de funcionarios del Estado protegida por convenio con Entidades de Seguro Privado y deducida de la anterior para el cálculo de la población protegida por el SNS en cada Comunidad Autónoma.

[Información completa.](#)

Presupuestos iniciales para sanidad.

Lo más destacable es que el presupuesto de las CCAA se ha incrementado en estos cuatro años en un 36,1 %, con una Tasa Anual Media de crecimiento de un 10,8 por ciento. El presupuesto de La AGE y la SS lo ha hecho en un 18,8 % con una TAM del 5,9 %. En este sector destaca el fuerte crecimiento del Presupuesto del MSC en 2006, por encima del 20 %, debido a la incorporación de la financiación adicional derivada de las Conferencias de Presidentes.

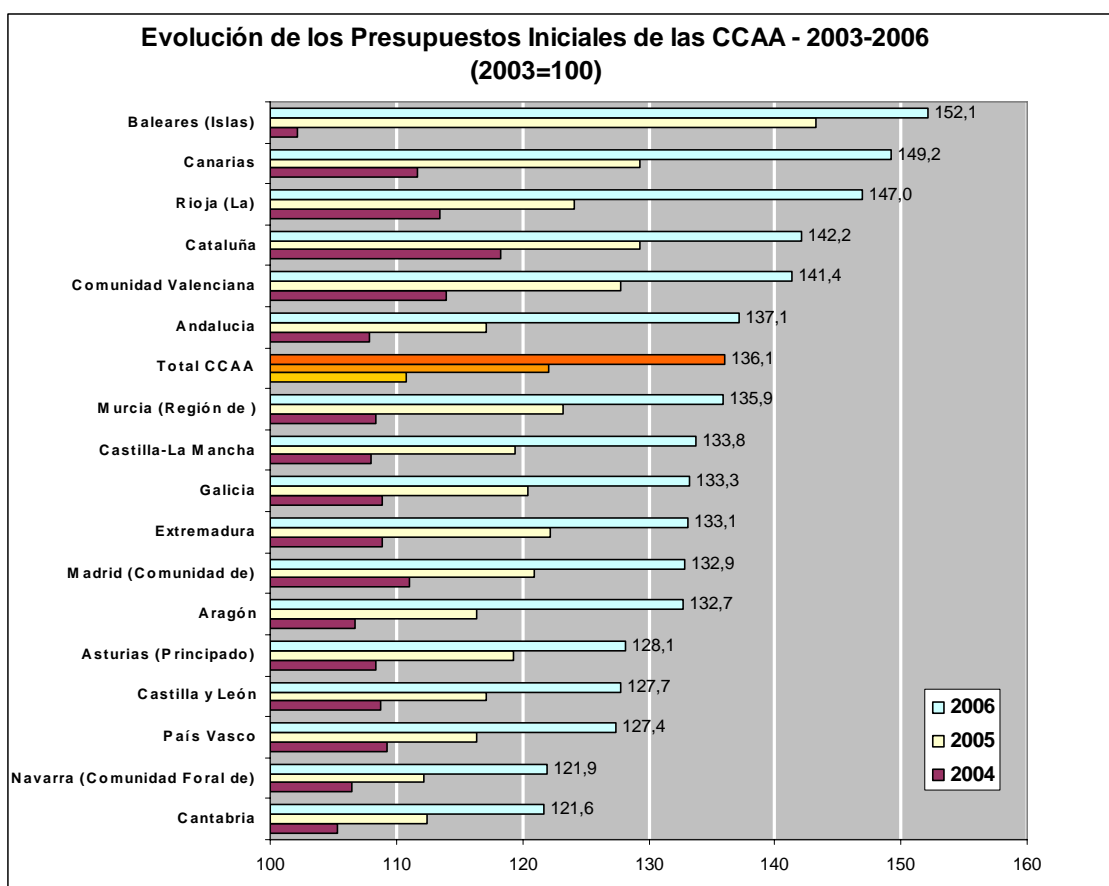
Es importante señalar la estructura del SNS denotada por el volumen de los presupuestos autonómicos destinados a la sanidad: cuatro CCAA – Andalucía, Cataluña, Madrid y la Comunidad Valenciana- generan más del 55% del gasto, otras 5 a continuación –Galicia, Castilla y León, País Vasco, Canarias y Castilla –La Mancha- generan un 27 % del mismo y la 8 restantes representan en torno al 17,5 % de ese gasto o, en este caso de los presupuestos sanitarios. El volumen de presupuesto sanitario

de la Administración Central y la Seguridad Sociales se sitúa precisamente en el límite entre el primer y el segundo grupo de comunidades.

El gráfico muestra, ordenadas por el crecimiento global del periodo, la evolución de las CCAA en relación su gasto total. Sólo seis CCAA han crecido por encima del conjunto, pero entre ellas están las dos de mayor volumen de presupuesto, Andalucía y Cataluña y la Comunidad Valenciana que es la cuarta en esta magnitud. Entre las tres CCAA representan el 43,18% de lo presupuestado para 2006.

Baleares, Canarias y La Rioja son las otras tres CCAA que han crecido más que el conjunto en el periodo.

Madrid, tercera CA por volumen con un 12,48 % del presupuesto global, ha crecido por debajo del conjunto a lo largo del periodo –con la excepción de 2004- a una tasa anual del 9,95%.



Población protegida

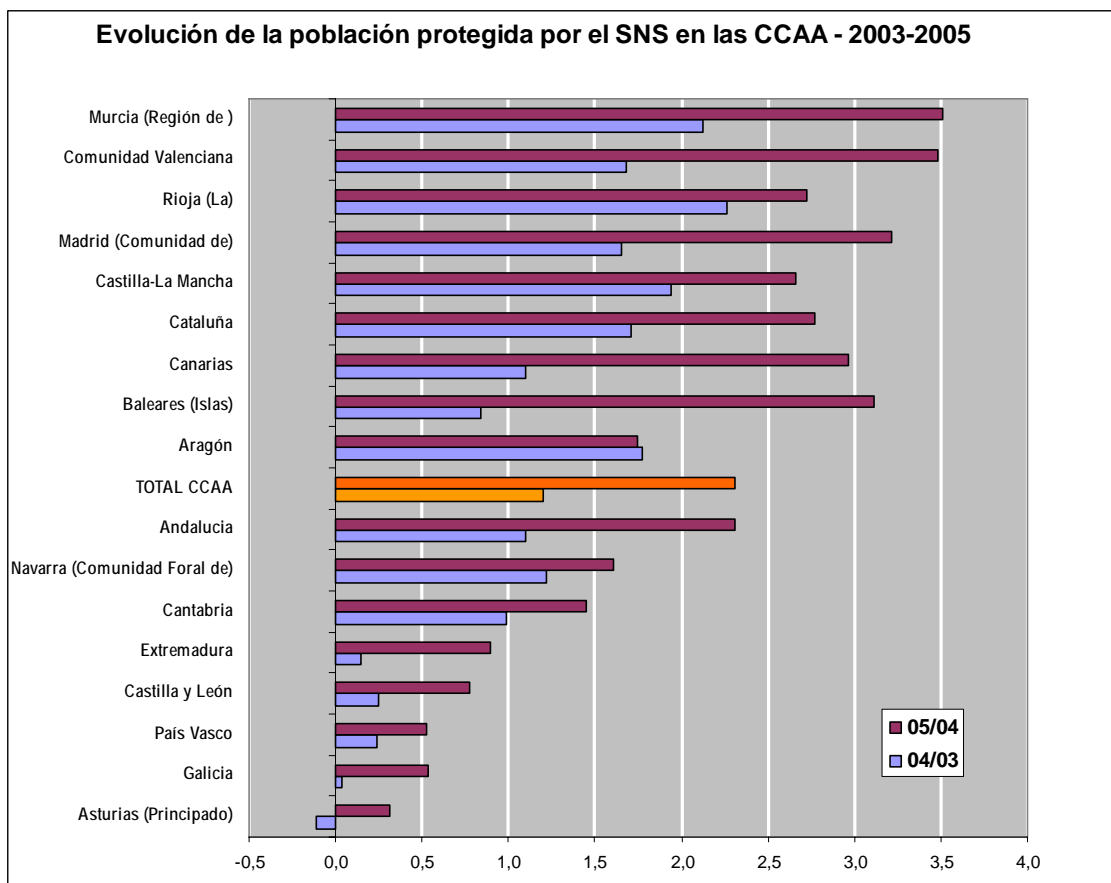
A efectos de fusión y unificación de criterios, se presenta una nueva serie de población protegida por el SNS del periodo 1999 – 2005, dado que el método de cálculo ha variado como consecuencia de los trabajos de los Grupos involucrados en el estudio del gasto sanitario y su financiación llevado a cabo por encargo de la I Conferencia de Presidentes que culminaron con las medidas de financiación adicional aprobadas por el Consejo de Política fiscal y Financiera en Octubre de 2005.

Anteriormente el cálculo se realizaba restando a la población aprobada por el INE para el padrón a 1 de enero de cada año, la población cubierta por las Mutualidades de Funcionarios del Estado mediante convenio con entidades de seguro privado, **a 31 de diciembre de ese mismo año**. En el seno del Grupo de trabajo sobre población del CPFF se consideró más apropiado depurar esa población a 1 de enero de cada año con los mutualistas asegurados privadamente **a 31 de diciembre del año anterior**. Dada esta definición de población protegida, no existen todavía datos para 2006.

El cambio de criterio ha originado una nueva serie que no presenta grandes diferencias con la anterior, dada la estabilidad de la población protegida por el Mutualismo administrativo, pero es el nuevo referente para los estudios de base poblacional y, ante todo, para el informe elaborado por el Grupo de Trabajo para el análisis de gasto sanitario creado por la citada I Conferencia bajo la dirección de la IGAE.

Las cifras confirman el fuerte crecimiento de la población: un 10,39% en ese periodo 1999- 2005, con una TAM del 1,66 % superada ampliamente en 2005 con un 2,31% de incremento, el mayor del periodo considerado. Como se ha señalado en otros ámbitos una característica e este crecimiento ha sido además su irregular distribución geográfica, con el extremo del Principado de Asturias que ha registrado un ligero descenso de población –tanto padronal como protegida- en el periodo, aunque aumentó en 2005. Crecimientos pequeños se han registrado en Castilla y León, Extremadura, Galicia y el País Vasco, con variaciones interanuales medias no superiores al 0,25 %

El siguiente gráfico muestra, ordenados por el crecimiento global del periodo 2005/2003, los crecimientos interanuales de la población protegida por el SNS en las CCAA.

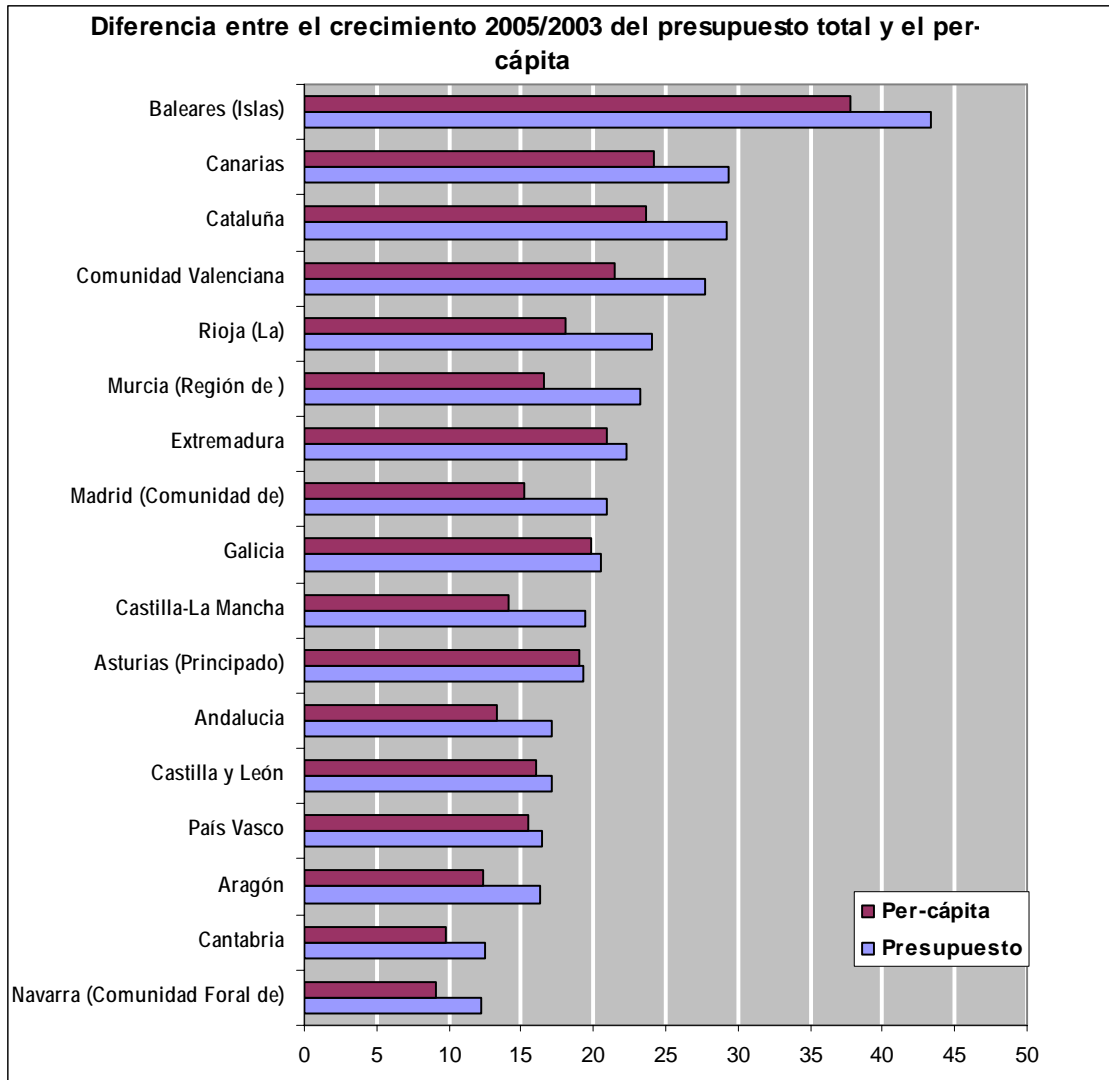


Presupuesto per-cápita de la población protegida

Sin datos de población protegida en 2006, el primer resultado de las tendencias reflejadas de la evolución de los presupuestos dotados por las CCAA para sanidad y la población protegida en las mismas, es que los ratios de crecimiento del gasto per-cápita son sensiblemente inferiores, sobre todo en 2005 respecto a 2004, que los registrados para el volumen bruto presupuestado.

Incrementos interanuales	04/03	05/04	05/03
Presupuestos iniciales CCAA	10,72	10,25	22,07
Población protegida	1,20	2,31	3,53
Gasto per cápita	9,41	7,75	17,89

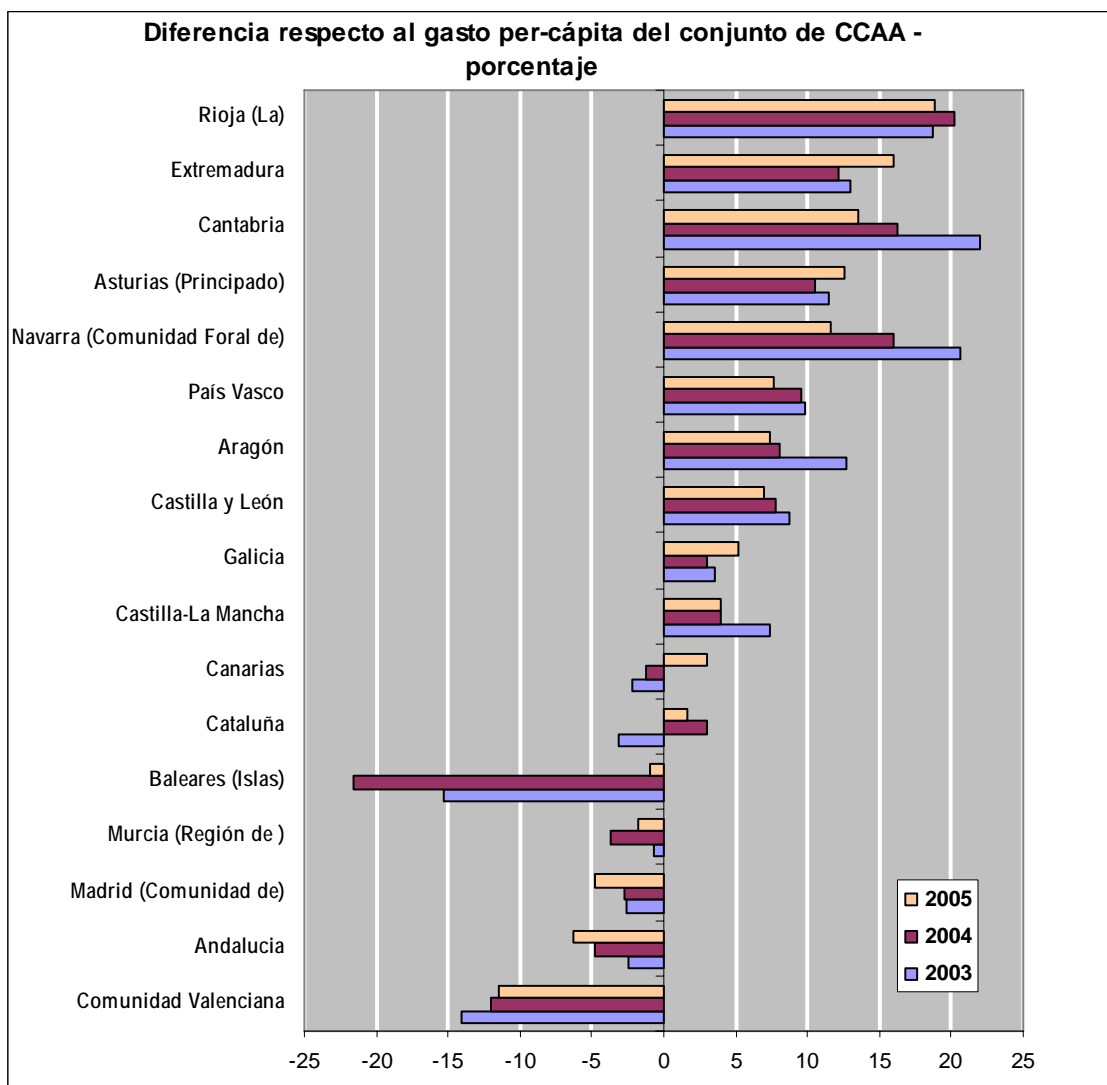
Por CCAA este impacto del cambio en la población se recoge en el siguiente gráfico.



El presupuesto inicial per-cápita para el conjunto de las CCAA ha pasado de 885,36 euros en 2003 a 1.043,76 en 2005, habiéndose moderado el crecimiento en 2005, debido

al menor incremento presupuestario en términos absolutos y, más fuertemente, debido al mayor incremento poblacional.

El siguiente gráfico recoge las desviaciones respecto al presupuesto per-cápita medio de las CCAA, ordenados por la diferencia en 2005.



Destaca que, con excepción de Cataluña, las otras grandes comunidades se sitúan en dotaciones per-cápita inferiores la del conjunto, aunque con dispar comportamiento: mientras la Comunidad Valenciana se aproxima al per-cápita medio, Andalucía y Madrid se alejan de él, aunque sus cuantías son mucho más cercanas todavía a ese valor medio. Por debajo sólo se sitúan además de ellas, dos Comunidades de las que podemos considerar pequeñas: Murcia y Baleares, esta CA ha reducido drásticamente su diferencial debido al fortísimo incremento del presupuesto de 2005.

Cataluña es la CA más cercana a la media, por encima de ese valor, y las divergencias máximas positivas son ocupadas por CCAA de menor tamaño.

Sólo 6 CCAA mantienen una diferencia respecto al valor medio superior al 10 %: 5 por encima y una por debajo. Las primeras representan un porcentaje del presupuesto global

del 9,4 % frente a un porcentaje del 8,2 % sobre la población protegida en 2005. La CA situada a más de 10 puntos porcentuales por debajo del valor medio es Valencia que representaba en 2005 un 9,5 % del presupuesto de las CCAA y un 10,7 % de la población protegida.

Hay que señalar que en el periodo 2003-2005 las divergencias respecto a la media se han reducido, en términos de desviación estándar, pasando de 98,11 euros a 86,27 con las cifras de 2005, aunque aumentó a 104,19 en 2004.

El coeficiente de variación de los presupuestos per-cápita, que elimina la dimensionalidad de las variables y tiene en cuenta la proporción existente entre medias y desviación típica, ha descendido los tres años, lo que indica una mayor agrupación de los valores respecto a la media del conjunto.