

Informe semanal de situación nacional e internacional

Nacional

A partir de los datos proporcionados por la Red de Médicos Centinelas (*) del Sistema de Vigilancia de Gripe en España (<http://vgripe.isciii.es/gripe/inicio.do>), la tasa de incidencia notificada de gripe en atención primaria en la semana que acabó el 19 de diciembre (semana 50/2009) es de 78,55 casos por 100.000 habitantes, lo que supone una estabilización respecto a la semana previa. En la mayoría de las redes del sistema se observa una estabilización de la incidencia de gripe mientras que en las seis restantes se registra una disminución de la misma.

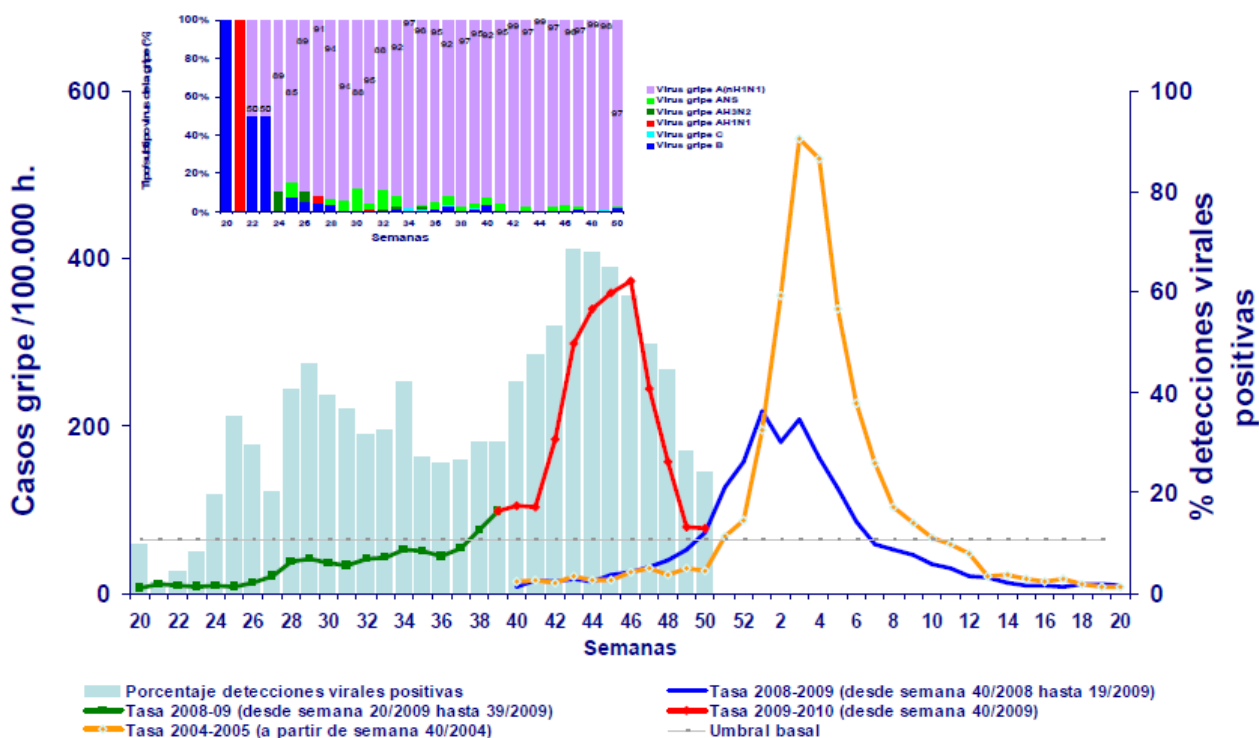
En la semana 50/2009 persiste el descenso paulatino en la tasa de detección viral (24%), que se viene registrando desde la semana 43/2009 (68%).

Continúa registrándose una circulación mayoritaria y generalizada del virus pandémico AnH1N1, que supone el 98% del total de virus detectados.

La evolución de la enfermedad por grupos de edad es similar en la mayoría de las redes del sistema.

La evolución de la epidemia de gripe desde la semana 20 a la actual, puede verse en la siguiente gráfica.

Figura 1. Tasa de incidencia semanal de gripe y porcentaje de detecciones virales positivas. Semanas 20-50/2009. Sistemas centinela. España.



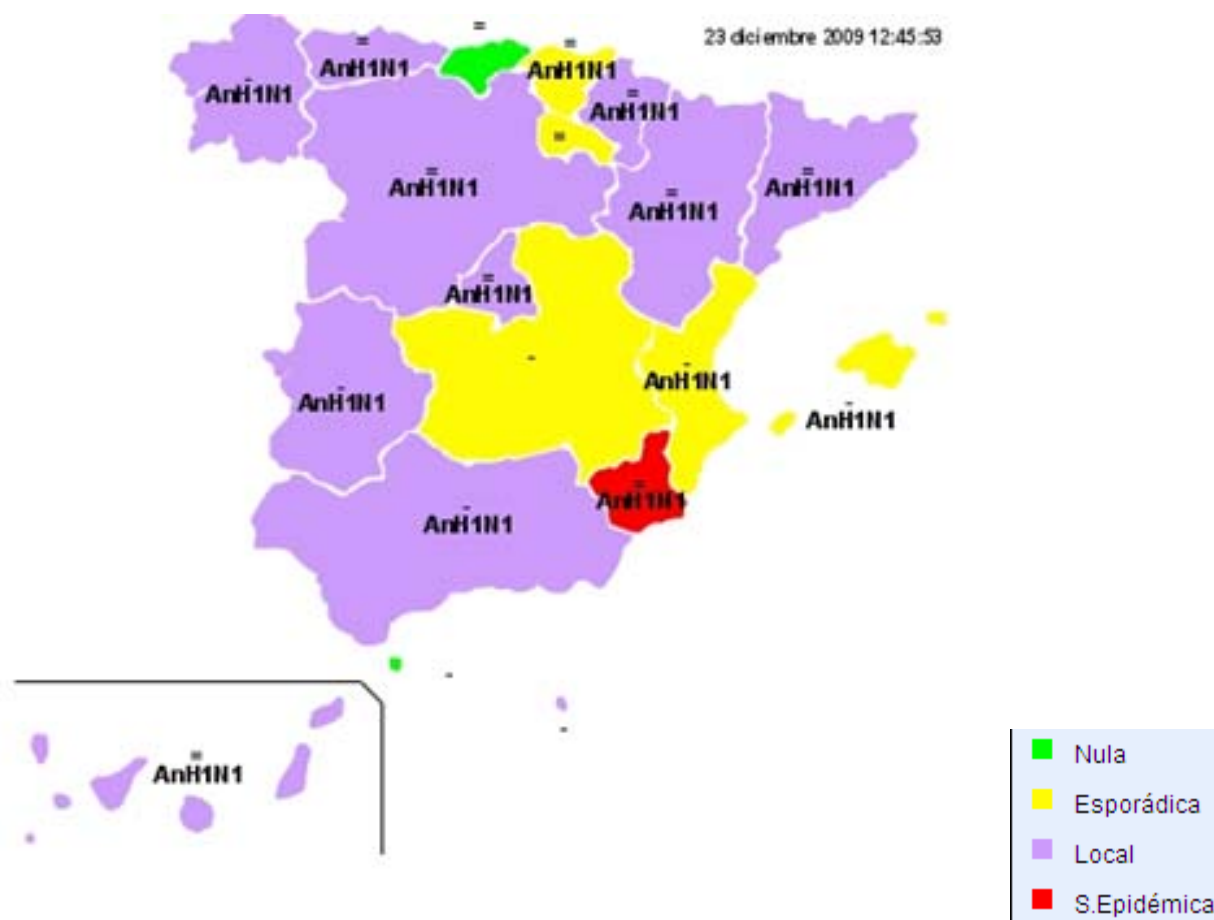
(*) La Red de Médicos Centinelas es una red de médicos de vigilancia de la infección por el virus de la gripe, distribuidos por todo el territorio nacional, en centros de Atención Primaria. Estos médicos confirman mediante pruebas de laboratorio los casos de gripe en una muestra representativa de la población que padece los síntomas de la enfermedad.

Con este sistema se dispone de información sobre las tendencias de la infección en cuanto a intensidad y distribución geográfica y proporciona una muestra representativa de los casos que aparecen en la población general. La toma de muestras de laboratorio permite la monitorización de las características del virus en la comunidad.

La red de médicos centinela cubre a un 2% de la población española.

¹ En el SVGE asume desde la semana 20/2009 la nomenclatura del virus de la gripe pandémica (H1N1)2009 como AnH1N1 por adaptaciones técnicas en la notificación a través de la página WEB del SVGE (<http://vgripe.isciii.es/gripe/inicio.do>).

En el siguiente mapa se puede ver la actividad gripal por CCAA en cuanto a nivel de difusión.



ANS = virus Dominante ANS
AH1 = virus Dominante A(H1)
AH1N1 = virus Dominante A(H1N1)
AH1N2 = virus Dominante A(H1N2)
AnH1N1 = virus Dominante An(H1N1). Pandémico

AH3 = virus Dominante A(H3)
AH3N2 = virus Dominante A(H3N2)
B = virus Dominante B
C = virus Dominante C

+ : actividad gripal creciente
- : actividad gripal decreciente
= : actividad gripal estable

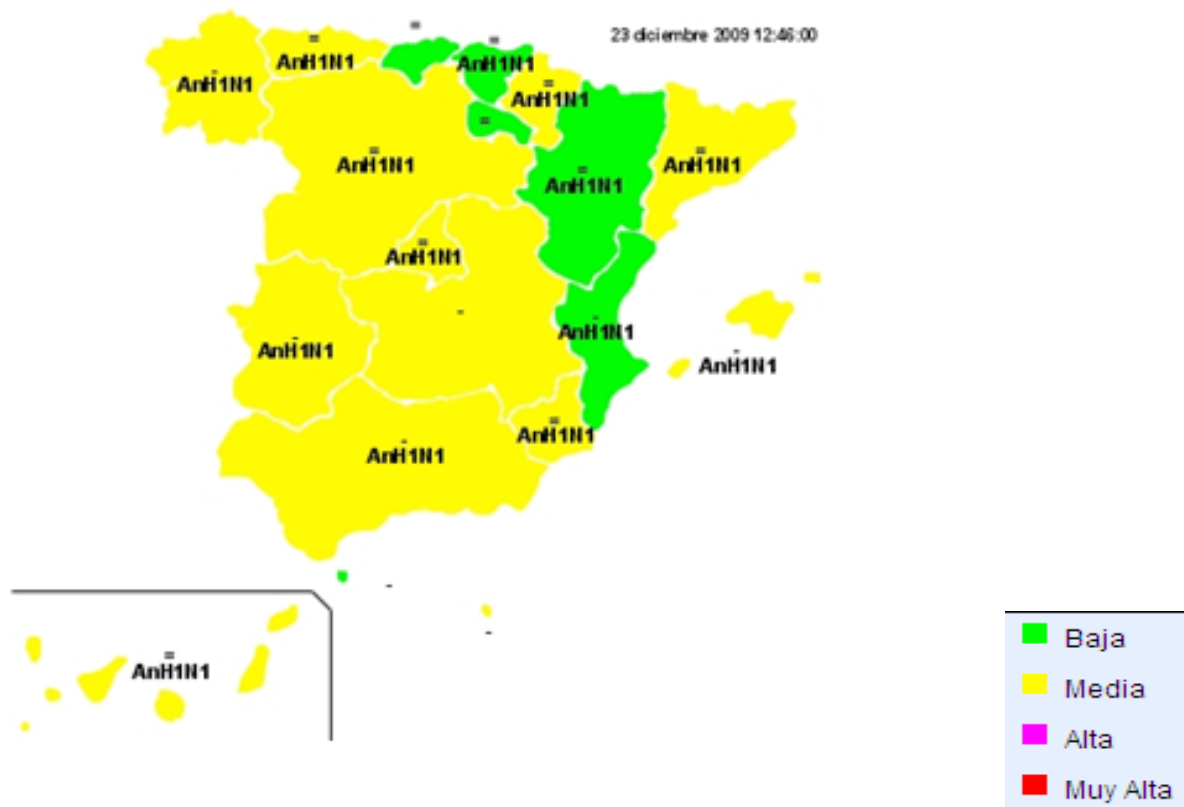
Nula = : Los informes indican que no hay evidencia de actividad gripal confirmada por laboratorio

Esporádica = Casos aislados de infección gripal confirmados por laboratorio, o un brote en una sola institución, con incidencia basal o por debajo de los niveles basales.

Local = La actividad gripal se ha incrementado en áreas locales, o bien se han producido brotes en dos o más instituciones, con casos de infección gripal confirmados por laboratorio.

Situación Epidémica = La incidencia registrada de gripe aumenta por encima de los niveles basales en una o más áreas con una población mayor que el 50% de la población total de la región, con casos de infección gripal confirmados por laboratorio.

El mapa siguiente muestra la actividad gripal por CCAA en cuanto a nivel de intensidad:



Baja = Sin actividad gripal o actividad a nivel básico
Media = Nivel normal de actividad gripal
Alta = Actividad gripal más elevada que el nivel normal
Muy Alta = Niveles particularmente elevados de actividad gripal

NOTA: Los indicadores correspondientes a Galicia y Murcia se estiman a partir de sistemas No centinelas complementados con vigilancia virológica.

Basado en los datos de diferentes fuentes se puede afirmar que en estos momentos la mayoría de los casos evolucionan de manera favorable, con una recuperación en pocos días en la mayor parte de los afectados, aunque se han producido 1.364 casos graves que han requerido hospitalización en UCI. Se han producido 256 defunciones asociadas a esta infección.

En la actual semana de vigilancia, la mortalidad por todas las causas se sitúa por debajo del límite superior del intervalo de tolerancia calculado.

Internacional

Para un seguimiento de la situación Internacional pueden dirigirse a las páginas de la OMS (<http://www.who.int/es>) o del Centro Europeo para el Control de Enfermedades (<http://www.ecdc.europa.eu>)